

2016

MEMORIA DE ACTIVIDADES

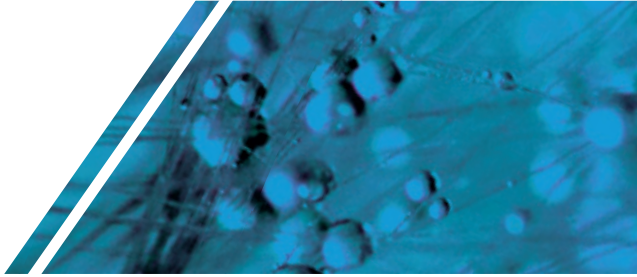
RESUMEN EJECUTIVO

Confederación Autismo España

CONFEDERACIÓN
AUTISMO



ESPAÑA



MEMORIA DE ACTIVIDADES 2016

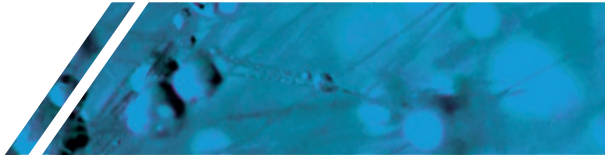
RESUMEN EJECUTIVO

Confederación Autismo España

“

23 años trabajando por los
derechos y la calidad de vida de las
personas con TEA y sus familias.

”



ÍNDICE

01	QUIÉNES SOMOS Nuestros valores. Formamos parte de... Nuestras entidades.	06 08 09 10
02	¿QUÉ ES EL TRASTORNO DEL ESPECTRO DE AUTISMO? ¿Cuántas personas hay con TEA en nuestro país?	12 16
03	HECHOS MÁS RELEVANTES 2016	18
04	PRIORIDADES ESTRATÉGICAS	22
05	PRIORIDAD 1 INCIDENCIA POLÍTICA Y SOCIAL	26
06	PRIORIDAD 2 CONVERGENCIA, COHESIÓN Y COMPROMISO	36
07	PRIORIDAD 3 INVESTIGACIÓN Y CONOCIMIENTO SOBRE LOS TEA	40
08	PRIORIDAD 4 SOSTENIBILIDAD DE AUTISMO ESPAÑA	44
09	BALANCE	48



01 QUIÉNES SOMOS



somos

Somos una confederación de ámbito estatal que, al finalizar 2016, representábamos a 77 entidades del tercer sector de acción social promovidas por familiares de personas con Trastorno de Espectro del Autismo (TEA) que facilitan apoyos y servicios específicos y especializados a las personas con TEA y sus familias.



Nuestra misión es

apoyar al colectivo promoviendo la reivindicación y el ejercicio efectivo de sus derechos, con el propósito de favorecer su calidad de vida y conseguir la igualdad de oportunidades.

Nuestros valores son

Innovación.
Coherencia.
Reivindicación.
Compromiso y solidaridad.
Especialización y especificidad.
Transparencia y rendición de cuentas.



mamos

Formamos parte de

Consejo Nacional de la Discapacidad
(Ministerio de Sanidad, Servicios Sociales e Igualdad).

Comité Español de Representantes de
Personas con Discapacidad (CERMI).

Autismo Europa.

Organización Mundial del Autismo.

Pacto Mundial de la ONU.

n

Cerac
 Desarrollo
 Juan Martos
 Astea Henares
 Autismo Arag
 Autismo Ouren
 Autismo Vallad
 Autismo Soria
 Fundación M
 Fundación Els
 Fundación Autism
 Fundación Privada A
 Federación Aprenem
 Federación Catalana de
 Federación Autism
 Federación Au
 Federación Aut
 Fundación Tute
 Fundación
 Centro Español d
 Autismo N
 Autismo Z
 Autismo H
 Autismo C
 Antares CEE Mer
 Autismo León
 Autismo Granada
 Autismo Ávila
 Apacv
 Os Mecos
 APNALP
 Aspanaes
 Conecta
 ARPA
 Federación
 Autismo Ceuta
 Aprenem Maresme
 Fundación Miradas
 Fundación Autismo Sur
 Federación Autismo
 Castilla La Mancha
 Fundación Mas Casadevall



Fundación Autismo y TGD

Federación Autismo Madrid

Federación Autismo Andalucía

Fundación Aucavi

Autismo Córdoba

Autismo Sevilla

Centro Castro Navas

Aprenem Barcelona

Autismo Arcàngel

Autismo Palencia

Autismo Melilla

Asteamur

Asepac

Apnabi

Apnaba

Apafac

Apacaf

Pauta

Raiolas-Lugo

Nuevo Horizonte

Autismo Vigo

Autismo Huelva

Autismo Burgos

Aprenem Argadini

Adansi

Xiprers

no A Coruña

Autisme GURU

TEA Catalunya

Autismo y Asperger

o Castilla y León

Autismo Cataluña

Autismo Galicia

elar Congost

Menela

del Autismo

avarra

amora

luesca

Cádiz

nela

02 ¿QUÉ ES EL TRASTORNO DEL ESPECTRO DEL AUTISMO?

A person wearing a red cap and glasses is shown in profile, looking towards the right. They are interacting with a control panel that has several buttons and a small screen. The background is a blurred indoor setting, possibly a laboratory or office. The entire image has a blue tint.



¿qué es?

Hace referencia a un conjunto amplio de condiciones que afectan al neurodesarrollo y al funcionamiento del sistema nervioso, dando lugar a dificultades en la comunicación e interacción social, así como en la flexibilidad del pensamiento y de la conducta de la persona que lo presenta.

¿TEA?



Afecta a las competencias sociales y comunicativas de la persona, así como a su capacidad para responder adaptativamente a las exigencias de la vida cotidiana. Se asocia también a grandes variaciones en el funcionamiento intelectual y en el desarrollo y manejo de sus competencias lingüísticas.

Acompaña a la persona a lo largo de toda su vida, aunque se manifiesta de forma diferente en función de las etapas del desarrollo y de las experiencias adquiridas.

Tiene un origen neurobiológico, de carácter genético.

Requiere apoyos individualizados, especializados y basados en la evidencia científica a lo largo de las distintas etapas de la vida y en los diferentes contextos en los que se desenvuelve la persona.

Es una “discapacidad invisible” en el sentido de que no lleva asociado ningún rasgo en la apariencia externa específico, y sólo se manifiesta a nivel de comportamientos.

Impacta no sólo en la persona sino también en su familia.

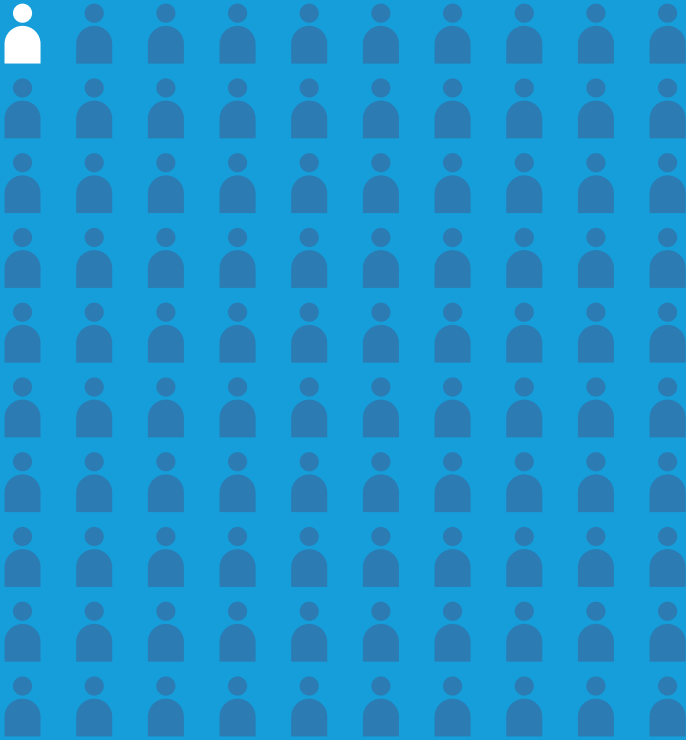


¿Cuántas personas con TEA hay en nuestro país?

En los últimos cuarenta años se han multiplicado los casos de TEA detectados y diagnosticados en todo el mundo.

- Más de **450.000** personas con TEA en España.
- Más de **1 millón** si consideramos también a sus familias.

PREVALENCIA DEL TRASTORNO DEL ESPECTRO DEL AUTISMO (TEA):



1 CASO DE TEA POR CADA 100 NACIMIENTOS

"I Foro de Presidentes
de entidades socias de
Autismo España."

10:30 h Inauguración

Maria I. García, Secretaria de Estado de Servicios Sociales e Igualdad
y Miguel Ángel de Castejón, presidente de Autismo España.

03 HECHOS MÁS RELEVANTES 2016



77 entidades confederadas.

Comparecencia

en el Congreso de los Diputados para exponer la situación actual de las personas con TEA.

I Foro de presidentes de entidades confederadas de Autismo España.

Presentación de INSETEA (Investigación Social sobre el Envejecimiento de las personas con TEA).

Arranca el Estudio de Investigación social sobre la situación laboral de las personas con TEA.

Implantación de iCalidad en 7 entidades sociales.

Marta
Reyero
Periodista

Miguel

Inclusión, tolerancia y res

#pasaloporelautismo



DÍA MUNDIAL DE CONCIENCIACIÓN SOBRE EL AUTISMO | 2
#DiaMundialAutismo - www.diamundialautismo.org



Ángel
Oliver
Periodista

peto

mo

DE ABRIL
mo.com

I Edición del Título de
Experto Universitario en TEA y TIC.

“Inclusión, tolerancia y respeto”

fue el lema
elegido para celebrar el Día Mundial de
Concienciación sobre el Autismo.

Campaña de
sensibilización “Conocer para
comprender” con motivo del Día
Internacional del Síndrome de
Asperger.

IV Edición Bienal ARTEA
2016 con la participación de más de 150
personas con TEA.

Equipamiento de
15 aulas TIC para personas con TEA
en colaboración con el Ministerio de
Educación, Cultura y Deporte y la
Fundación Orange.

nechos

A blue-tinted photograph of a chessboard. In the foreground, a pair of glasses is resting on the board. In the background, a white king chess piece stands prominently. The overall scene is dimly lit, with the blue tint creating a professional and strategic atmosphere.

04 PRIORIDADES EŞTRA- TEGICAS



ades

Las prioridades

estratégicas de Autismo España para el periodo 2013-2017, y sobre las cuales lleva a cabo sus diferentes actuaciones, son:



01

Incidencia política y social

Promover incidencia política y social para la reivindicación y promoción del ejercicio efectivo de los derechos de las personas con TEA y sus familias.

02

Convergencia, cohesión y compromiso

Avanzar en la convergencia, cohesión y compromiso de las entidades confederadas y del colectivo del autismo con la propuesta identitaria y estratégica de Autismo España.



03

Investigación

Promover la investigación y propiciar la transferencia de conocimiento sobre los TEA.

04

Sostenibilidad

Implantar una estructura organizacional que asegure la sostenibilidad de Autismo España a medio plazo y desarrolle la propuesta identitaria y estratégica de la confederación.



05 PRIORIDAD 1: INCIDENCIA POLÍTICA Y SOCIAL



Promover

Promover incidencia política y social para la reivindicación y promoción del ejercicio efectivo de los derechos de las personas con TEA y sus familias.

05.1

Agenda política

Comparecimos ante la **Comisión para las Políticas Integrales de la Discapacidad del Congreso de los Diputados** para exponer la situación actual y las reivindicaciones de las personas con TEA y sus familias.

Mantuvimos reuniones con el Ministerio de Sanidad, Servicios Sociales e Igualdad para activar la puesta en marcha del Plan de Acción que dé respuesta a la **Estrategia Española en TEA**.

Intensificamos nuestra agenda de **encuentros con interlocutores políticos, empresariales e institucionales** con el fin de representar y defender los derechos de las personas con TEA y sus familias.

Colaboramos estrechamente con el **CERMI Estatal** a través del Comité Ejecutivo y las diferentes comisiones en las que tenemos representación.

Colaboramos con **Autismo Europa** en las aportaciones a la Propuesta de Directiva del Parlamento Europeo y del Consejo relativa a la aproximación de las disposiciones legales, reglamentarias y administrativas de los Estados miembros en materia de accesibilidad a productos y servicios.





05.2

Incidir y sensibilizar para cambiar

Llevamos a cabo diferentes campañas de incidencia política y social para que tanto la sociedad civil como la clase política conozcan y reconozcan los derechos y necesidades de las personas con TEA y sus familias.

05.2.a
**Decálogo de
Prioridades #26J**

05.2.b
**Campaña
#tempranaautismo**

05.2.c
**Campaña
#autismoconciencia**

05.2.d
**18 de febrero
Día Internacional
Síndrome de
Asperger**

05.2.e
**10 octubre
Día Mundial de la
Salud Mental**

05.2.f
**2 de abril
Día Mundial de
Concienciación sobre
el Autismo**

05.2.g
**Campaña
acoso escolar**

05.2.h
**IV Edición Bienal de
arte. ARTEA 2016**

05.2.i
**Campañas
promovidas por
el CERMI**

05.2.a Decálogo de Prioridades #26J

Aprovechando la convocatoria de nuevas elecciones generales, difundimos el “Decálogo de prioridades para las personas con TEA y sus familias” con el fin de que los partidos políticos lo incorporasen a sus programas electorales y estrategias de gobierno.

Concienciación y sensibilización social, conocimiento y la formación de los profesionales.

Accesibilidad cognitiva.

Detección precoz.

Valoración diagnóstica especializada.

Atención temprana.

Apoyos integrales e intervenciones especializadas, apoyo a sus familias.

Educación especializada.

Atención integral y específica a la salud.

Empleo y vida independiente.

Participación ciudadana e inclusión social.

Protección legal y ejercicio efectivo de derechos.

Investigación, desarrollo e innovación.

Acceso igualitario a los recursos, bienes y servicios especializados.

05.2.b Campaña #tempranaautismo

Ante la apuesta de muchas Comunidades Autónomas por modelos de atención temprana generalistas, desarrollamos una campaña de incidencia política para reclamar una atención temprana de calidad y especializada hasta los 6 años para todos los niños y niñas que reciben un diagnóstico de TEA por considerarlo clave para reducir las necesidades de apoyo futuras.

05.2.C

Campaña #autismoconciencia

Desde Autismo España respaldamos esta campaña, iniciada por la Asociación Aprenem, y que tenía por objeto concienciar al gobierno catalán de la falta de rigor científico y obsolescencia de las terapias psicoanalíticas que se aplican desde el Departamento de Salud de la Generalitat de Catalunya en el tratamiento de los TEA.

05.2.d

18 de febrero Día Internacional Síndrome de Asperger

“Conocer para comprender” fue el eslogan de la campaña que con motivo de la celebración del Día internacional del Síndrome de Asperger llevamos a cabo al objeto de visibilizar este síndrome y las necesidades del colectivo.

05.2.e

10 octubre Día Mundial de la Salud Mental

Dado el elevado índice de trastornos psiquiátricos comórbidos asociados al TEA (el 79% de adultos con TEA, entre 19 y 79 años, presentan al menos un trastorno comórbido de salud mental a lo largo de su vida, especialmente en la edad adulta), lanzamos una acción de comunicación insistiendo en la necesidad de establecer medidas específicas para garantizar una adecuada atención a la salud mental de las personas con Trastorno del Espectro del Autismo (TEA).

05.2.f

2 de abril Día Mundial de Concienciación sobre el Autismo

Aprovechando la convocatoria de nuevas elecciones generales, difundimos el “Decálogo de prioridades para las personas con TEA y sus familias” con el fin de que los partidos políticos lo incorporasen a sus programas electorales y estrategias de gobierno.

- ✓ El hashtag #DíaMundialAutismo fue 'trending topic' durante todo el sábado, 2 de abril con más de 26.000 mensajes lanzados con esta consigna a través de la plataforma "twitter".
- ✓ #pasaloporelautismo se convirtió en un fenómeno viral y cientos de personas de todos los ámbitos políticos y sociales apoyaron la campaña y subieron fotos a las Redes Sociales pasándose el testigo por el autismo.
- ✓ 122 edificios monumentales de toda España se iluminaron de azul

05.2.g

Campaña acoso escolar

Durante el mes de octubre, coincidiendo con el inicio del curso escolar, llevamos a cabo una campaña de sensibilización sobre acoso escolar al alumnado con TEA.

CASI LA MITAD DE LOS ALUMNOS CON TEA SUFRE ACOSO ESCOLAR;
UNA CIFRA CUATRO VECES MAYOR QUE LA DE LA POBLACIÓN GENERAL.

IV Edición Bienal de arte. ARTEA 2016

Desde que se celebrara su primera edición en 2008, la bienal de arte ARTEA ha perseguido apoyar y dar a conocer el enorme potencial artístico que tienen las personas con TEA, acercar sus creaciones a la sociedad y reconocer el valor que tiene el arte en general como medio de expresión y de comunicación.

En esta edición:



Participaron 155 personas con TEA.



Loterías y Apuestas del Estado lanzó un décimo de lotería en el mes de junio conmemorativo del Certamen ARTEA.

Campañas promovidas por el CERMI

Participamos activamente en la campaña XSolidaria para lograr incrementar el número de contribuyentes que marcan la cruz de fines de interés social en el impuesto de la renta, de modo que se recauden más recursos para aplicarlos a programas de inclusión social.

También apoyamos la campaña “*Tienes derecho a votar. Que nadie te lo quite*” reclamando adecuar la ley electoral vigente a la Convención Internacional sobre los Derechos de las Personas con Discapacidad, para lograr el derecho de votar y ser elegidas de las personas con discapacidad.

05.3

Jornadas de sensibilización

“Trastorno del Espectro del Autismo y medios de comunicación. Cómo hacer noticias ciertas y relevantes sobre autismo”, dirigida a los Medios de Comunicación para dar a conocer las claves para un adecuado tratamiento del TEA en la elaboración de noticias.

Ciclo de sensibilización y formación impartido a la Unidad Militar de Emergencias (UME) en la base de Morón (Sevilla). Esta iniciativa se organizó en el marco de la colaboración que mantiene el CERMI y la Oficina de Atención a la Discapacidad del Ministerio de Defensa.

Jornada técnica ***“Necesidades, preocupaciones y prioridades de las personas con TEA en educación y empleo”*** en la que participaron personas con TEA y profesionales, tanto de organizaciones vinculadas al colectivo como pertenecientes al ámbito educativo.



A hand is shown holding a small, young plant with a few green leaves and a small amount of soil. The background is a deep blue with a soft, out-of-focus rain effect, suggesting a nurturing and growing environment. The overall tone is hopeful and focused on development.

06 PRIORIDAD 2: CONVER- GENCIA, COHESIÓN Y COMPRO- MISO



Avanzar

Avanzar en la convergencia, cohesión y compromiso de las entidades confederadas y del colectivo del autismo con la propuesta identitaria y estratégica de Autismo España.



estatutos

Con el fin de garantizar una gobernanza más eficiente y dar respuesta a los nuevos retos, durante la Asamblea General Extraordinaria del 16/abril se aprobaron los nuevos Estatutos de la Confederación Autismo España.

comisiones

Trabajamos junto con las entidades socias mediante las Comisiones de trabajo de Empleo, Calidad de Vida, Envejecimiento activo y Comunicación.

nuevas

Se incorporaron dos nuevas entidades socias: Fundación Miradas (Burgos) y Astea Henares (Madrid). Al finalizar el año éramos 77 entidades socias.



presidentes

Celebramos el I Foro de presidentes de entidades socias de Autismo España que fue inaugurado por el secretario de Estado de Servicios Sociales e Igualdad, Mario Garcés.

colaborar

Trabajamos conjuntamente con AETAPI (Asociación Española de Profesionales del Autismo), Confederación Española de Autismo FESPAU y Confederación Española de Asperger en la redacción y difusión de posicionamientos técnicos sobre asuntos de carácter normativo, defensa de derechos o de evidencia científica.

07 PRIORIDAD 3: INVESTIGACIÓN Y CONOCIMIENTO SOBRE LOS TEA



Knowledge Transfer

Promover la
investigación y propiciar la
transferencia de conocimiento
sobre los TEA.



2016

Investigación

Durante 2016 seguimos trabajando en tres proyectos de investigación sobre los TEA:

INSETEA, Investigación social sobre el envejecimiento de las personas con TEA.

iCalidad, una herramienta tecnológica para la promoción, innovación y mejora continua de la Calidad de Vida de las personas con TEA y sus familias.

Sistema de Información y Estadístico sobre las personas con TEA, un estudio que tiene por objeto de tener información objetiva y contrastada a nivel estatal sobre la realidad de las personas con TEA y sus familias en las diferentes Comunidades Autónomas.

Presentamos INSETEA en el Ministerio de Sanidad, Servicios Sociales e Igualdad.

Implantamos iCalidad en 7 entidades socias.

Presentamos los resultados de la fase 1ª del Sistema de Información sobre los TEA (análisis de las fuentes estadísticas oficiales y de la información general aportada por las entidades confederadas) y comenzamos a trabajar en la fase 2ª del Proyecto.



acciones

Acciones formativas presenciales

Al objeto de propiciar la transferencia de conocimiento sobre los TEA, a la vez que preocupados por la formación continua de los profesionales del ámbito del TEA, durante 2016 impartimos 4 cursos de formación en abierto:

I Edición del Curso de Experto Universitario en TEA Y TIC


Captación de fondos privados: *estrategias para una comunicación eficaz con el potencial donante*

Cómo captar fondos privados con éxito

Sexualidad y discapacidad



08 PRIORIDAD 4: SOSTENIBILIDAD DE AUTISMO ESPAÑA



Implantar

Implantar una estructura organizacional que asegure la sostenibilidad de Autismo España a medio plazo y desarrolle la propuesta identitaria y estratégica de la confederación.



aprobamos

Cartera de servicios

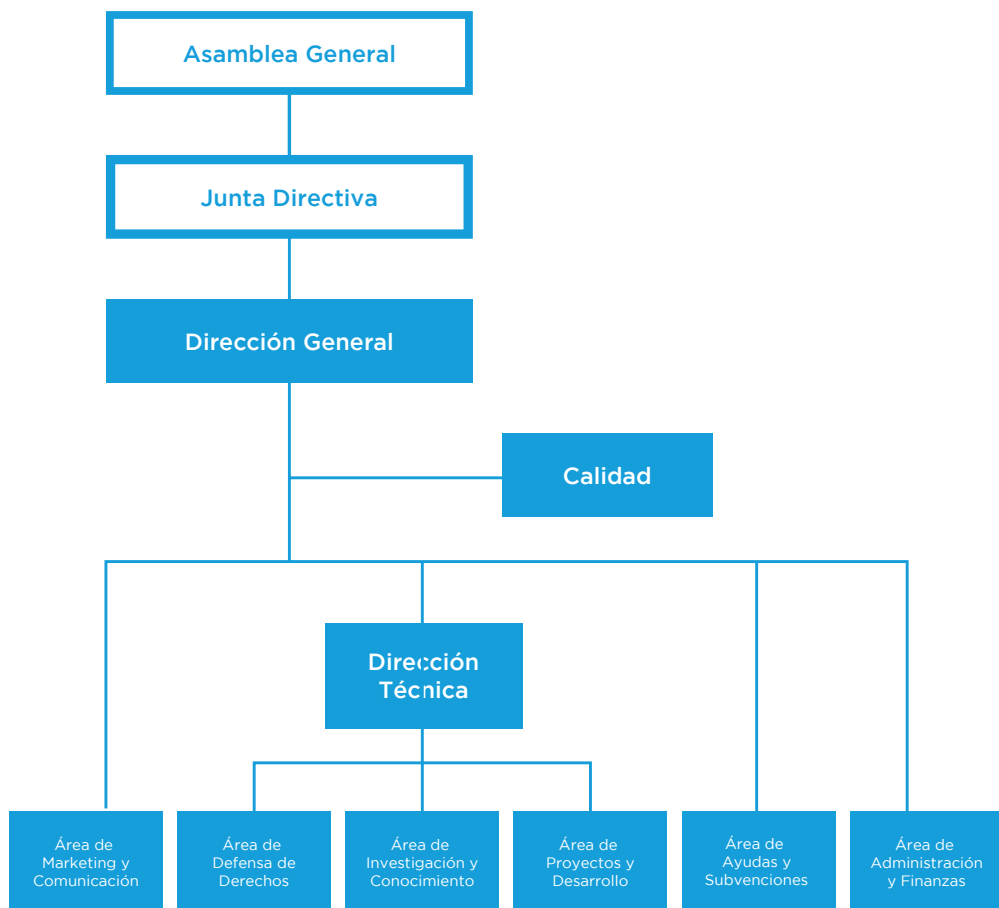
Aprobamos la cartera de servicios de Autismo España, así como el alcance de cada uno de ellos:

- Servicio de información
- Servicio de asesoramiento técnico
- Servicio de defensa de derechos
- Servicio de formación
- Servicio de gestión de proyectos para el colectivo
- Servicio de captación y gestión de ayudas y subvenciones

implantamos

Nuevo modelo organizativo

Implantamos un nuevo modelo organizativo más vertical que incorporaba una dirección técnica y una dirección general.



09 BALANCE





icipamos

Programas y proyectos

de la Confederación Autismo España gestionados directamente o a través de nuestras entidades asociadas, y que han beneficiado directa o indirectamente a nuestro colectivo (450.00 personas con TEA; 1 millón si se tiene en cuenta a las familias).

FINANCIADOR

**Ministerio de Sanidad,
Servicios Sociales e Igualdad**

Fundación ONCE

Fondo Social Europeo

IMSERSO (Ministerio de Sanidad,
Servicios Sociales e Igualdad)

**Ministerio de Educación,
Cultura y Deporte**

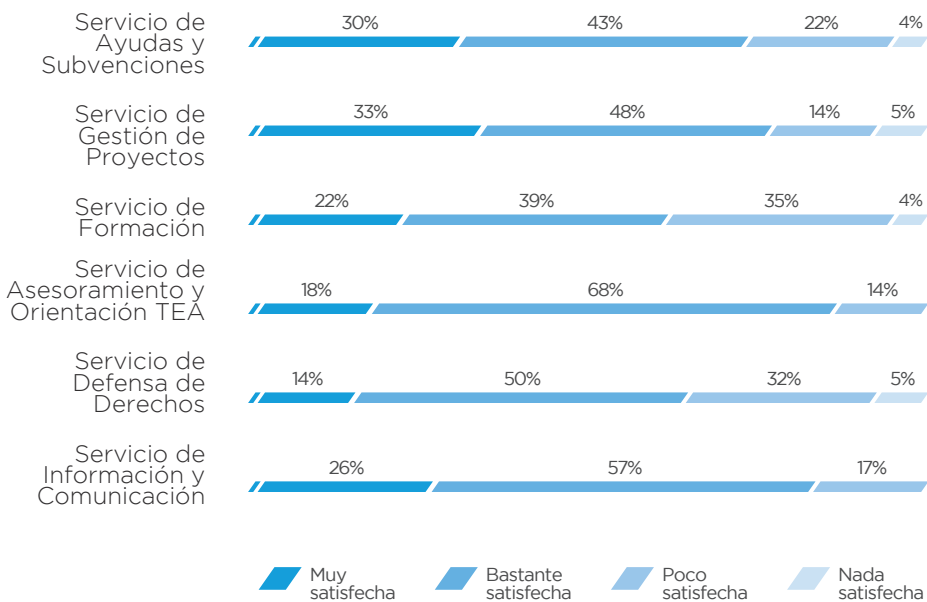
Fundación Orange

AIE (Asociación de Intérpretes
Artistas y Ejecutantes)

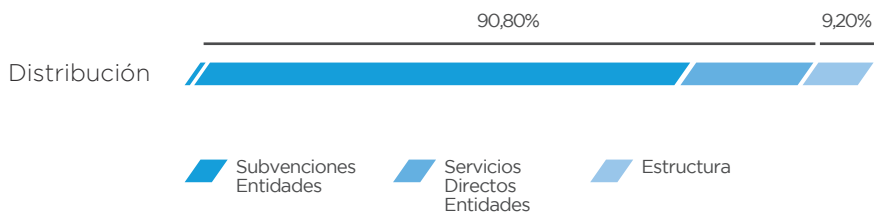
ENTIDAD BENEFICIARIA		PROGRAMA/PROYECTO
	Confederación Autismo España	Gestión y Administración
	Confederación Autismo España	Fortalecimiento del Tercer Sector
	Confederación Autismo España	Situación de las personas con TEA en España: demografía y necesidades
	Confederación Autismo España*	iCalidad
	Confederación Autismo España*	Servicio de orientación y asesoramiento a los programas de apoyo y descanso para las familias que tienen a su cargo a personas con TEA
	Confederación Autismo España*	Servicio de Defensa de Derechos
	Confederación Autismo España y Federaciones asociadas	AUTISMO EN RED, Red de profesionales para la prevención e identificación temprana de los TEA
	Entidades asociadas	Promoción y adecuación de centros y unidades de atención a personas mayores y a personas con discapacidad
	Entidades asociadas	Apoyo y descanso para familiares cuidadores de personas con discapacidad
	Entidades asociadas	Favorecer la inserción sociolaboral de las personas con discapacidad
	Confederación Autismo España	Fortalecimiento del colectivo
	Entidades asociadas	Programas de inversiones, empleo, actividades y equipamiento
	Entidades asociadas	Programas de equipamiento
	Entidades asociadas	Programas de fomento al empleo de personas con TEA
	Entidades asociadas	Programas de actividades
	Entidades asociadas	Programa Operativo FSE de Inclusión Social y Economía Social
	Confederación Autismo España*	Programa turismo y termalismo para personas con discapacidad
	Confederación Autismo España*	Formación en habilidades sociolaborales a personas con TEA
	Confederación Autismo España*	Aulas TIC Autismo España
	Confederación Autismo España*	Aulas TIC TEA
	Confederación Autismo España*	Programa de fomento al empleo de personas con TEA

*Programas/Proyectos financiados a Autismo España para como servicio directo a nuestras entidades y sus asociados.

Así es como nuestras entidades socias valoraron los servicios directos que les ofrecemos desde Autismo España.



En 2016, el 90,80% del total de nuestro gasto se destinó íntegramente a las personas con TEA.





gracias



CONFEDERACIÓN
AUTISMO



ESPAÑA

Con la colaboración de

